



Guide d'installation
Émetteur encastrable
sur pile DIAG68AVX

www.diagral.fr

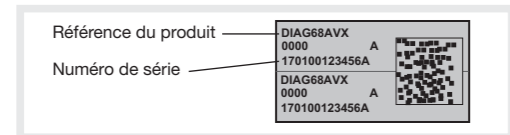
2. Garantie

Les termes et conditions de garantie sont disponibles sur le site www.diagral.fr, vous pouvez également les recueillir :

- auprès de votre revendeur,
- en écrivant à Diagral.

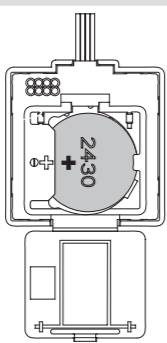
Votre facture faisant foi, nous vous conseillons de la conserver précieusement.

Pour bénéficier de l'extension de garantie, enregistrer votre produit sur <http://garantie.diagral.fr>.



3. Mise en œuvre

- Ouvrir la trappe de pile au dos du produit et insérer la pile fournie. **Respecter le sens de polarité de la pile en plaçant le "+" au-dessus.**

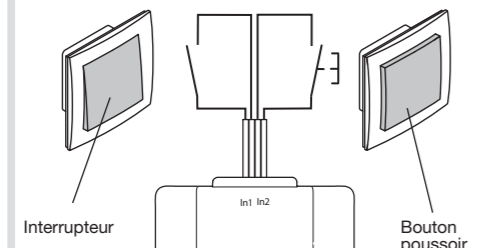


- Fermer la trappe.

- Câbler un interrupteur ou un bouton poussoir sur les entrées 1 et 2.

ATTENTION

- L'interrupteur ou le bouton poussoir peut se câbler indifféremment sur l'entrée 1 ou 2.
- La longueur de raccordement ne doit pas dépasser 10 m.
- Ne pas retirer les manchons isolants sur les fils d'entrées non utilisés.
- Ne pas raccorder de tension sur les entrées 1 ou 2.
- Ne pas couper les fils des entrées même s'ils ne sont pas utilisés.



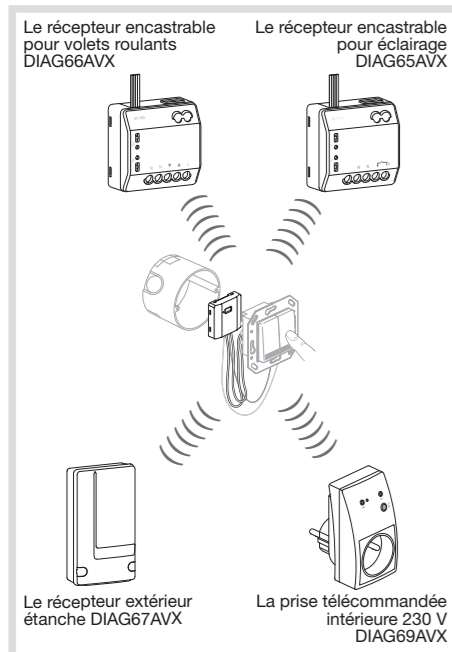
Interrupteur

Bouton poussoir

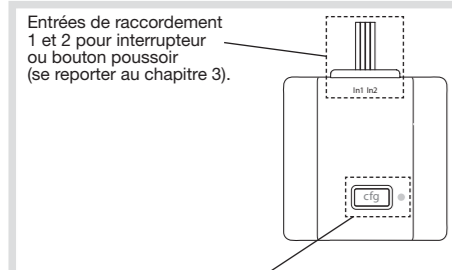
1. Présentation

Le DIAG68AVX est un émetteur radio alimenté par pile. Par l'intermédiaire de boutons poussoirs ou d'interrupteurs raccordés à ses entrées, il permet de commander des récepteurs radio reliés à des volets roulants, des éclairages ou des automatismes de portail ou de porte de garage.

Le DIAG68AVX peut piloter 4 types de récepteurs :



Un émetteur DIAG68AVX peut être lié à un maximum de 20 récepteurs.



Bouton poussoir **cfg** et LED de configuration. Permet d'apprendre un récepteur (se reporter au chapitre 4.)

- La LED de configuration indique également l'état de la pile :
- la LED clignote pendant 1 s après un appui : le produit n'est pas configuré,
 - la LED s'allume pendant 100 ms après un appui : entrée configurée, commande émise,
 - la LED clignote rapidement pendant 1 s après un appui : pile faible,
 - la LED reste éteinte après un appui : niveau de pile trop faible.

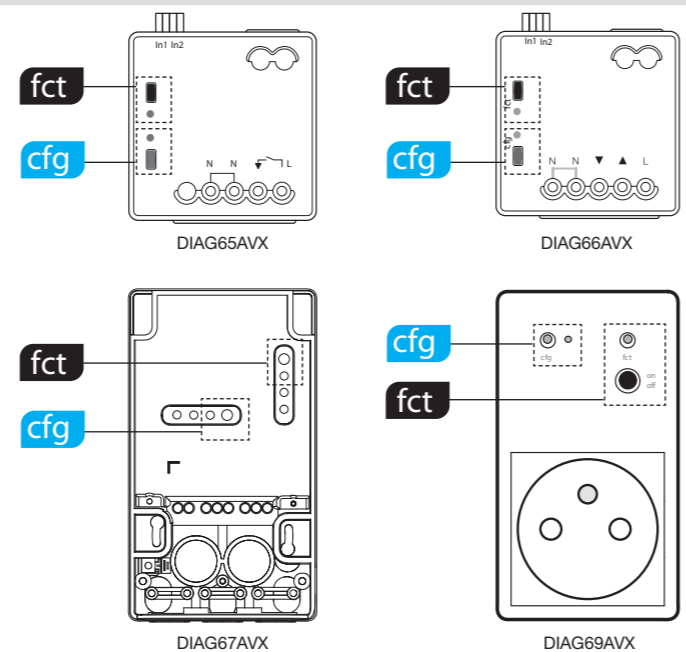
4. Apprentissage à un récepteur

Comme décrit dans le chapitre 1. Présentation, l'émetteur DIAG68AVX peut être appris à 4 types de récepteurs différents :

- le récepteur encastrable pour éclairage DIAG65AVX,
- le récepteur encastrable pour volets roulants DIAG66AVX,
- le récepteur extérieur étanche DIAG67AVX,
- la prise télécommandée intérieure 230 V DIAG69AVX.

Dans la procédure décrite ci-dessous seul apparaîtra le récepteur encastrable pour éclairage DIAG65AVX. La procédure d'apprentissage est identique pour tous les récepteurs.

Pour rappel les récepteurs ont leur bouton poussoir **fct** et LED de fonction ainsi que leur bouton poussoir **cfg** et LED de configuration répartis comme ceci :



- Mettre tous les récepteurs à programmer sous tension et attendre au moins 15 s avant de passer à l'étape 2.



- Mise en mode configuration des produits.

Faire un appui bref sur la touche **cfg** de l'émetteur à programmer.

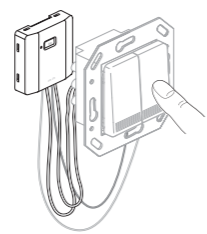
Utiliser un tournevis plat isolé de 3,5 mm lors de toute intervention sur le produit.



La LED de configuration s'allume en rouge sur l'émetteur que vous venez de passer en configuration ainsi que sur tous les récepteurs à portée radio.

- Choix de la touche de l'émetteur qui pilotera le récepteur.

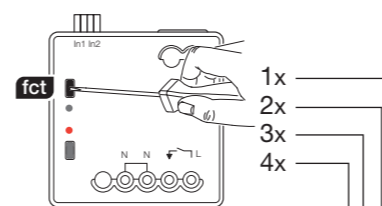
Faire un appui bref sur le bouton poussoir ou un basculement sur l'interrupteur à programmer.



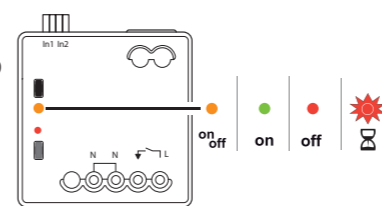
La LED de configuration clignote en rouge pendant 1 seconde.



- Choix de la fonction affectée à la touche de l'émetteur
Choisir la fonction par appuis brefs successifs sur le bouton **fct** du récepteur.



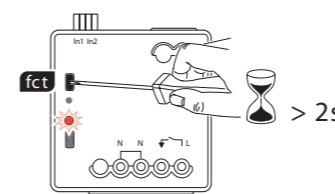
La fonction est indiquée par la couleur de la LED de fonction.



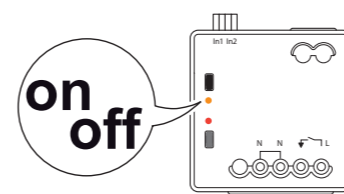
Nombre d'appuis	Couleur de la LED de fonction	Commande d'éclairage ou d'automatisme DIAG65AVX / DIAG67AVX / DIAG69AVX	Commande de volet roulant DIAG66AVX
1	[Orange]	on/off : chaque appui sur le bouton poussoir ou basculement de l'interrupteur inverse l'état de la sortie du récepteur	Montée, stop par interrupteur : interrupteur fermé, monté du volet, interrupteur ouvert, stop.
2	[Vert]	on : un appui active le récepteur	Montée, stop par bouton poussoir : un appui long (> 1 s) commande la montée du volet, un appui bref l'arrête. Store à l'arrêt, un appui bref incline les lamelles.
3	[Rouge]	off : un appui désactive le récepteur	Descente, stop par bouton poussoir : un appui long (> 1 s) commande la descente du volet, un appui bref l'arrête. Store à l'arrêt, un appui bref incline les lamelles.
4	[Rouge/Blanc]	minuterie : un appui active le récepteur, arrêt automatique au bout de la durée programmée (en usine, la durée de minuterie est réglé sur 3 min., pour la régler, se reporter à la notice du récepteur)	Descente, stop par interrupteur : interrupteur fermé, descente du volet, interrupteur ouvert, stop.
5	éteinte	effacement	effacement

- Validation de la fonction

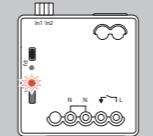
Faire un appui supérieur à 2 s sur le bouton **fct** du récepteur jusqu'au clignotement de la LED de configuration.



La LED de fonction s'allume suivant la fonction programmée. Exemple : récepteur programmé sur la fonction **On / Off**.



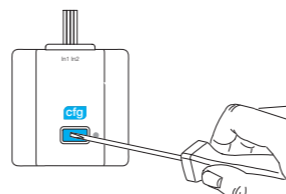
ATTENTION : en cas d'erreur, la LED de configuration clignote très rapidement. Reprendre la programmation à l'étape 3.



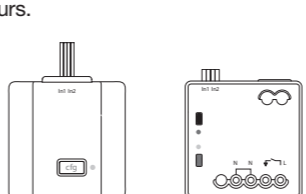
- Répéter les étapes 3, 4 et 5 si vous voulez programmer d'autres touches de l'émetteur.

- Sortie du mode configuration

Faire un appui bref sur la touche **cfg** de l'émetteur.



La LED de configuration s'éteint sur l'émetteur qui était en configuration ainsi que sur tous les récepteurs.



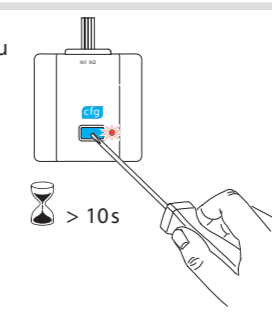
Effacement d'une fonction

Reprendre le principe décrit au chapitre 4. Apprentissage à un récepteur, à l'étape 4, choisir la fonction "effacement", puis la valider.

Retour en configuration usine

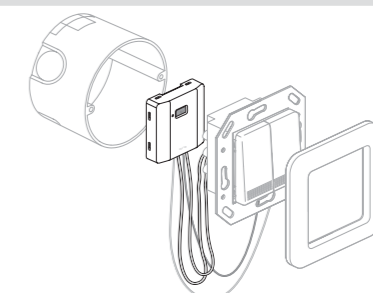
Pour effectuer un effacement complet de la configuration de l'émetteur :

- Maintenir appuyé sur le bouton **cfg** pendant plus de 10 s, jusqu'au clignotement de la LED de configuration.
- Relâcher. La LED de configuration clignote rapidement, s'allume en fixe puis s'éteint.
- Attendre au moins 15 s avant de procéder à une nouvelle configuration de l'émetteur.



5. Installation

Installer l'émetteur dans une boîte d'encastrement de diamètre 60 mm. La profondeur requise dépend du type d'appareillage utilisé.



6. Changement de la pile

En cas de non fonctionnement, vérifier l'état de la pile.

Si la LED de configuration reste éteinte après un appui sur l'interrupteur ou le bouton poussoir, changez-la.

Le changement de pile n'efface pas la programmation du produit.

- Il est impératif de remplacer la pile fournie par une pile lithium du même type.
- Vous êtes priés de jeter la pile usagée dans une poubelle prévue à cet effet.



7. Caractéristiques techniques

Caractéristiques techniques	Emetteur encastrable sur pile DIAG68AVX
Alimentation	pile lithium 3 V CR 2430
Liaison radio	(868 Mhz -870 Mhz) 25 mW max duty cycle 0,1 % Receiver category 2
Température de fonctionnement	-10°C mini / +50 °C maxi
Indice de protection	IP 30
Durée de vie de la pile avec 10 manœuvres / jour	• commande par bouton poussoir : > 5 ans • commande par interrupteur ou t° < 0°C : > 3 ans
Distance maximum de raccordement	< 10 m
Dimensions (H x L x P)	41 x 39,5 x 11 mm
Poids avec pile	19 g

Description des symboles

	Le produit est conforme aux obligations fondamentales en matière de sécurité, d'hygiène et de protection de l'environnement
	Afin d'éviter toute atteinte à l'environnement et à la santé humaine, vous ne devez pas éliminer ce produit avec les déchets domestiques, merci de ne pas le jeter dans une poubelle ou dans les ordures ménagères. Il doit être remis à un point de collecte approprié pour le traitement, la valorisation, et le recyclage des déchets.
	La notice doit absolument être consultée avant installation, utilisation et maintenance de l'équipement.

Recommandations
Tout accès aux zones internes, au-delà des zones décrites dans la présente notice sont à proscrire et annulent la garantie et toute autre forme de prise en charge. En effet, ces manipulations peuvent être dommageables aux parties et/ou aux composants électroniques. Ces produits ont été définis afin de ne pas avoir à y accéder dans le cadre de la mise en œuvre et des opérations de maintenance du produit.

Traitement des appareils électriques et électroniques en fin de vie (Applicable dans les pays de l'Union Européenne et autres pays européens disposant d'un système de collecte). Ce symbole, apposé sur le produit ou sur son emballage, indique que ce produit ne doit pas être traité avec les déchets ménagers. Il doit être remis à un point de collecte approprié pour le recyclage des équipements électriques et électroniques. En vous assurant que ce produit est bien mis au rebut de manière appropriée, vous aiderez à prévenir les conséquences négatives pour l'environnement et la santé humaine. Pour toute information supplémentaire au sujet du recyclage de ce produit, vous pouvez vous adresser à votre municipalité, déchetterie ou au magasin où vous avez acheté le produit.

Par la présente, Hager Controls déclare que l'équipement radioélectrique, référence DIAG68AVX est conforme aux exigences de la directive RE-D 2014/53/EU. Le texte complet de la déclaration UE de conformité est disponible à l'adresse internet : www.diagral.fr.

Pour obtenir des conseils lors de la pose de votre système ou avant tout retour de matériel, contacter l'assistance technique Diagral au :

0 825 051 809 Service 0,15 € / min + prix appel

Une équipe de techniciens qualifiés vous indiquera la procédure à suivre la mieux adaptée à votre cas. Vous trouverez sur notre site www.diagral.fr les réponses aux questions les plus fréquentes, les principales notices techniques...



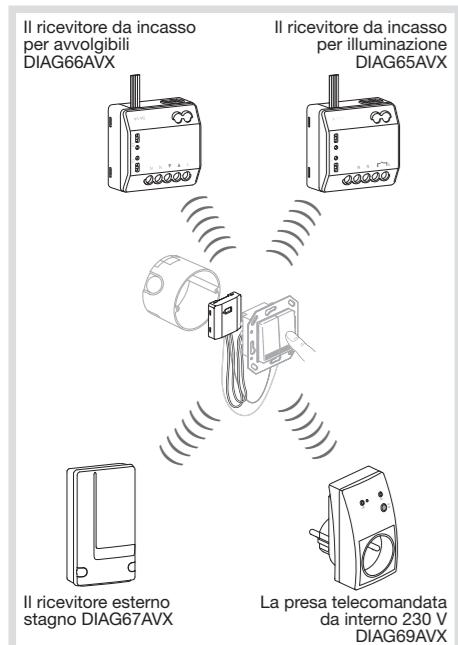
Manuale d'installazione
Trasmettitore da incasso
a pila DIAG68AVX

www.diagral.fr

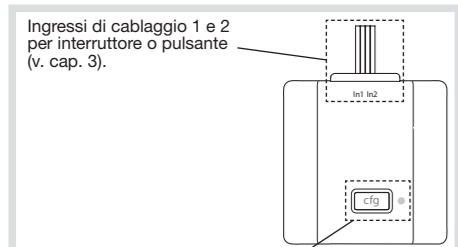
1. Presentazione

Il DIAG68AVX è un trasmettitore radio alimentato da una pila. Mediante pulsanti o interruttori collegati ai suoi ingressi, permette di azionare ricevitori radio collegati ad avvolgibili, illuminazioni, automazioni per cancelli o porte di garage.

Il DIAG68AVX può pilotare 4 tipi di ricevitori:



È possibile collegare un trasmettitore DIAG68AVX a un numero massimo di 20 ricevitori.

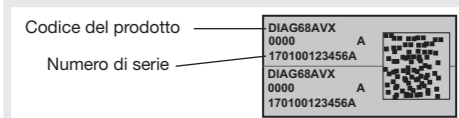


Pulsante **cfg** e LED di configurazione. Permette di apprendere un ricevitore (v. cap. 4).

Il LED di configurazione indica anche lo stato della pila:
 • il LED lampeggia per 1 s dopo una pressione: il prodotto non è configurato,
 • il LED si accende per 100 ms dopo una pressione: ingresso configurato, comando trasmesso,
 • il LED lampeggia rapidamente per 1 s dopo una pressione: pila poco carica,
 • il LED rimane spento dopo una pressione: pila scarica.

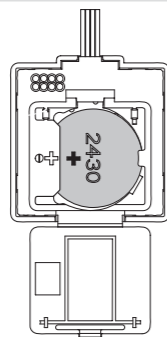
2. Garanzia

Staccate l'etichetta di garanzia e incollatela sulla cartolina di richiesta di estensione della garanzia fornita con questo prodotto.



3. Preparazione

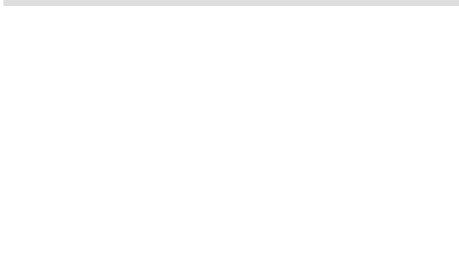
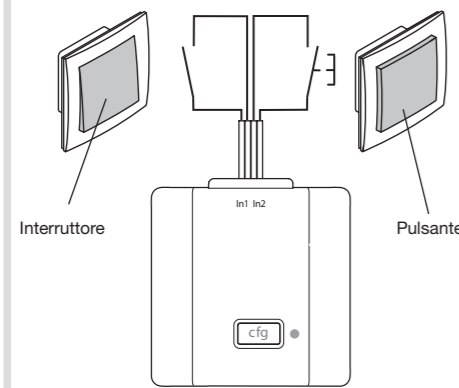
1 Aprite lo sportello del vano pila sul retro del prodotto e inserite la pila fornita. **Fatte attenzione a rispettare il senso di polarità della pila posizionando il "+" verso l'alto.**



2 Chiudete lo sportello.

3 Collegate un interruttore o un pulsante sugli ingressi 1 o 2.

ATTENZIONE
 • È possibile cablare l'interruttore o il pulsante indifferente sull'ingresso 1 o 2.
 • La lunghezza massima dei fili collegati agli ingressi è di 10 metri.
 • Non rimuovete i manicotti isolanti sui fili degli ingressi non utilizzati.
 • Non collegate tensione agli ingressi 1 o 2.
 • Non interrompete i fili degli ingressi anche se non sono utilizzati.



Certificato di garanzia

DIAGRAL
via 2 Agosto 1980, 19/A
40056 Crespellano (BO)

Riquadro riservato a Diagral
Ricevuto il: _____

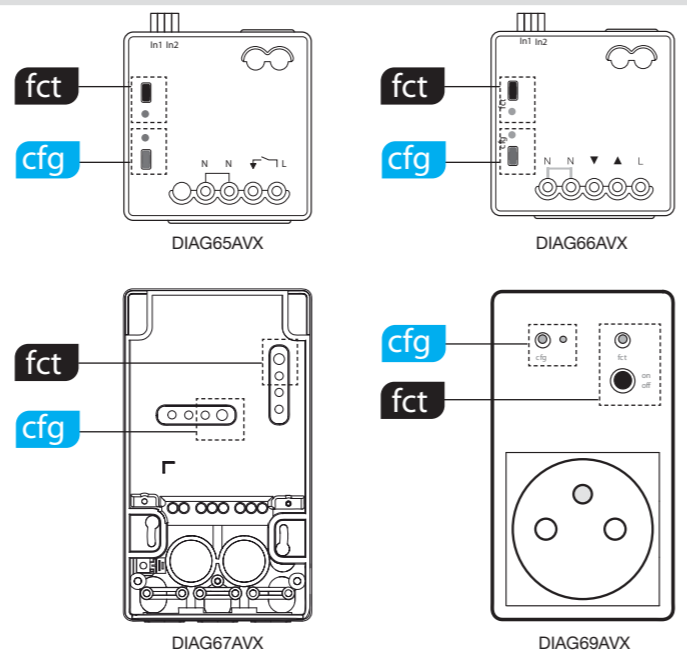
4. Apprendimento a un ricevitore

Come descritto nel cap. "1. Presentazione", è possibile apprendere il trasmettitore DIAG68AVX a 4 tipi di ricevitori diversi:

- il ricevitore da incasso per illuminazione DIAG65AVX,
- il ricevitore da incasso per avvolgibili DIAG66AVX,
- il ricevitore esterno stagno DIAG67AVX,
- la presa telecomandata da interno 230 V DIAG69AVX.

Nella procedura illustrata di seguito verrà descritto solo, a titolo di esempio, il ricevitore da incasso per illuminazione DIAG65AVX. La procedura d'apprendimento è identica per tutti i ricevitori.

Nota: i ricevitori hanno il pulsante **fct**, il LED di funzione, il pulsante **cfg** e il LED di configurazione disposti come segue:



1 Alimentate tutti i ricevitori da programmare e attendete ALMENO 15 s prima di proseguire con il passo 2.



2 Passaggio in modo programmazione dei prodotti.

Premete brevemente il pulsante **cfg** del trasmettitore da programmare.

Utilizzate un cacciavite piatto isolato (tipo: 3,5 mm) per qualsiasi intervento sul prodotto.



Appena passato in modo programmazione, il LED di configurazione si accende (rosso) sul trasmettitore e su tutti i ricevitori a portata radio.

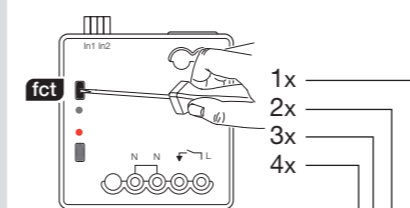
3 Selezione del pulsante del trasmettitore che piloterà il ricevitore.

Premete brevemente il pulsante o agite sull'interruttore da programmare.

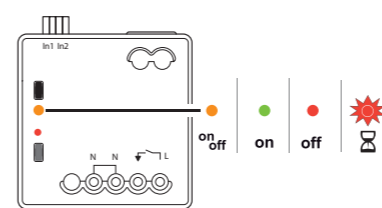
Il LED di configurazione lampeggia in rosso per 1 s.



4 Selezione della funzione assegnata al pulsante del trasmettitore. Selezionate la funzione mediante brevi pressioni successive sul pulsante **fct** del ricevitore.



La funzione è indicata dal colore del LED di funzione.



Numero di pressioni	Colore del LED di funzione	Comando d'illuminazione o d'automazione DIAG65AVX, DIAG67AVX, DIAG69AVX	Comando d'avvolgibile DIAG66AVX
1	Orange	on/off: ogni pressione sul pulsante o commutazione dell'interruttore inverte lo stato dell'uscita del ricevitore	▲ Salita, stop mediante interruttore: interruttore chiuso, salita dell'avvolgibile, interruttore aperto, stop.
2	Green	on: una pressione attiva il ricevitore	▲ Salita, stop mediante pulsante: una pressione lunga (> 1 s) aziona la salita dell'avvolgibile, una pressione breve la ferma. Tapparella immobile, una pressione breve inclina le stecche.
3	Red	off: una pressione disattiva il ricevitore	▼ Discesa, stop mediante pulsante: una pressione lunga (>1s) aziona la discesa dell'avvolgibile, una pressione breve la ferma. Tapparella immobile, una pressione breve inclina le stecche.
4	Red/White Stripes	temporizzato: una pressione attiva il ricevitore, poi spegnimento automatico dopo il periodo programmato (di fabbrica, la temporizzazione è programmata a 3 minuti. Per modificare tale valore, fate riferimento al manuale del ricevitore)	▼ Discesa, stop mediante interruttore: interruttore chiuso, discesa dell'avvolgibile, interruttore aperto, stop.
5	Spento	cancelazione	cancelazione

5 Convalida della funzione
Tenete premuto per più di 2 s il pulsante **fct** del ricevitore fino al lampeggiamento del LED di configurazione.

Il LED di funzione si accende secondo la funzione programmata. Esempio: ricevitore programmato sulla funzione **On / Off**.

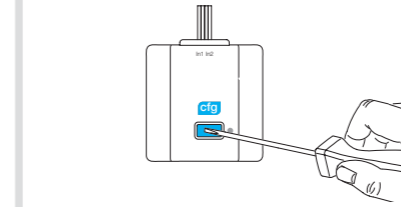


ATTENZIONE : in caso d'errore, il LED di configurazione lampeggia rapidamente. Riprendete la programmazione dal passo 3.

6 Ripetete i passi 3, 4 e 5 se desiderate programmare altri pulsanti del trasmettitore.

7 Uscita dal modo programmazione

Premete brevemente il pulsante **cfg** del trasmettitore.



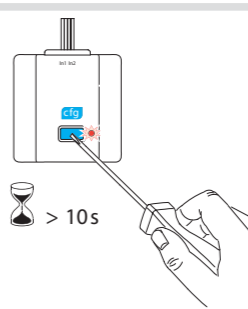
Il LED di configurazione si spegne sul trasmettitore che era in modo programmazione, e su tutti i ricevitori.

8 Cancellazione di una funzione

Ripetete il procedimento descritto al paragrafo "4. Apprendimento a un ricevitore" al passo 4, selezionate la funzione "cancellazione", poi convalidatela.

9 Ritorno alla configurazione di fabbrica
Per effettuare una cancellazione completa della programmazione del prodotto:

1 Tenete premuto il pulsante **cfg** per più di 10 s, fino al lampeggiamento del LED di configurazione.

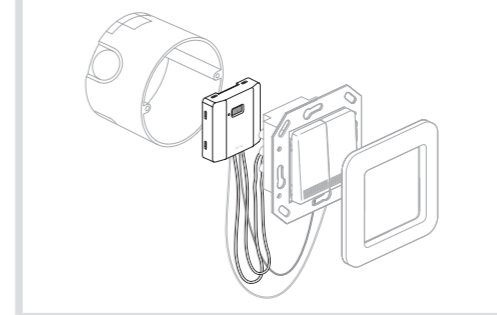


2 Rilasciate il pulsante; il LED di configurazione lampeggia rapidamente, si accende fisso e poi si spegne.

3 Aspettate almeno 15 s prima di procedere a una nuova programmazione del trasmettitore.

5. Installazione

Installate il trasmettitore in una scatola da incasso (diametro: 60 mm).
La profondità richiesta dipende dal tipo d'apparecchiatura utilizzata.



6. Sostituzione della pila

In caso di mancato funzionamento, verificate lo stato della pila.

Se il LED di configurazione rimane spento dopo una pressione sull'interruttore o sul pulsante, sostituite la pila.

La sostituzione non cancella la programmazione del prodotto.

- È necessario sostituire la pila fornita con una pila al litio dello stesso tipo.
- Gettate la pila scarica nei contenitori appositi.



7. Caratteristiche tecniche

Caratteristiche tecniche	Trasmettitore da incasso a pila DIAG68AVX
Alimentazione	pila al litio 3 V CR 2430
Collegamento radio	(868 - 870 MHz) 25 mW max duty cycle: 0,1% Receiver category 2
Temperatura di funzionamento	-10 °C min. / +50 °C max.
Indici di protezione	IP 30
Durata della pila con 10 attivazioni al giorno	• comando tramite pulsante: > 5 anni • comando tramite interruttore o temperatura < 0 °C : > 3 anni
Dist. massima tra contatto e ingresso	< 10 m
Dimensioni (H x L x P)	41 x 39,5 x 11 mm
Peso con pila	19 g

8. Garanzia Diagral e condizioni d'estensione

Ogni apparecchiatura DIAGRAL viene **garantita** per la durata di **2 anni** a partire dalla data di vendita al primo utilizzatore.
IMPORTANTE: la garanzia di legge viene estesa gratuitamente a 5 anni se la richiesta d'estensione della garanzia è correttamente compilata, le etichette di garanzia di tutte le apparecchiature componenti l'impianto sono incollate negli appositi spazi, reca il timbro (o è allegata copia di fattura o scontrino fiscale) di un rivenditore autorizzato dall'azienda alla commercializzazione sul territorio italiano, e viene spedita entro i 10 giorni successivi la data d'installazione.

Il nostro servizio tecnico telefonico è in ogni caso a vostra completa disposizione per qualsiasi chiarimento sul prodotto (tel. 051/67 14 570) dal lunedì al venerdì dalle 7,30 alle 20,00 orario continuato, sabato dalle 8,00 alle 12,00 (escluso festivi e periodi di ferie).

IMPORTANTE: Per qualsiasi difficoltà, dubbio o chiarimento Vi preghiamo di contattarci quando siete sul posto ed avete le apparecchiature a disposizione. La garanzia sulle apparecchiature DIAGRAL è prestata unicamente per tutti i possibili difetti di fabbricazione, di materiale e per tutti i guasti non imputabili al cliente. Per quanto concerne l'installazione e le eventuali operazioni di manutenzione, esse sono di competenza e responsabilità di chi ha acquistato e/o installato l'impianto.

Sono esclusi dalla garanzia tutti i guasti imputabili al cliente o dovuti a cause di forza maggiore ed eventi naturali nonché tutti i difetti causati da uso improprio dell'apparecchiatura. La garanzia viene prestata alle seguenti condizioni:
 • L'installazione deve essere effettuata seguendo le procedure indicate nel manuale d'installazione.
 • La parte elettronica deve risultare integra, non deve essere smontata, manomessa o modificata.
 • Le apparecchiature difettose devono essere rispedito nell'imballo originale complete della parte alimentazione e di tutti gli accessori.
 • L'imballo deve recare ben visibile all'esterno, vicino all'indirizzo del mittente, il numero di autorizzazione al rientro "NAR" comunicato dal nostro servizio tecnico (Tel. 051/67 14 570). Devono essere spedite dal rivenditore ed accompagnate da una breve descrizione del difetto riscontrato.

- Il trasporto è comunque e sempre a carico di chi spedisce.
- Tutti i pacchi in porto assegnato e/o privi del Numero di Autorizzazione al Rientro saranno respinti.
- La responsabilità della società produttrice si limita alla sostituzione o riparazione dell'apparecchiatura che, a suo insindacabile giudizio, presentasse un difetto di fabbricazione.
- La disponibilità delle reti di trasmissione non è esclusiva o garantita al 100% (es: rete telefonica); questo può tradursi a volte in una impossibilità di funzionamento delle apparecchiature che non comporterà comunque una responsabilità oggettiva del costruttore.
- Fuori dai casi previsti dalla legge, il costruttore ed il rivenditore sono esonerati da ogni responsabilità o obbligazione per qualsiasi incidente e/o danno alle persone e/o alle cose che possano verificarsi durante l'uso delle apparecchiature. La società produttrice resta in ogni caso esonerata da qualsiasi responsabilità o obbligazione per qualsiasi incidente e/o danno alle persone e/o alle cose che possano verificarsi durante l'uso delle apparecchiature e riconducibile ad una imperfetta installazione del prodotto imputabile al rivenditore o al cliente finale.

La riparazione o sostituzione delle apparecchiature, durante il periodo di garanzia, non hanno l'effetto di prolungare la garanzia stessa. Queste condizioni non intendono annullare gli effetti di leggi o regolamenti a protezione del consumatore.

DIAGRAL/Atral
Via 2 Agosto 1980, 19/A 40056 Crespellano (BO)

Descrizione dei simboli

	Il prodotto è conforme agli obblighi fondamentali in materia di sicurezza, igiene e di protezione ambientale.
	Per evitare di arrecare danni all'ambiente e alla salute delle persone, questo prodotto non deve essere smaltito come un qualunque rifiuto domestico, quindi non gettate nella spazzatura o nell'immondizia di casa. Deve essere riportato ad un punto di raccolta idoneo per il trattamento, la valorizzazione ed il riciclaggio dei rifiuti. Le pile al litio contengono sostanze che possono inquinare l'ambiente. Devono essere riportate da un apposito punto di raccolta.
	Il manuale va consultato prima dell'installazione, dell'uso e della manutenzione dell'apparecchiatura.

Raccomandazioni
La parte interna del prodotto, al di fuori di quelle descritte nel presente manuale, non devono essere toccate; il mancato rispetto di questa istruzione può invalidare la garanzia e qualsiasi altra forma di responsabilità da parte del costruttore. Infatti, tali interventi possono danneggiare le parti e/o i componenti elettronici. Questi prodotti sono stati concepiti in modo tale da non dover essere toccati durante la messa in funzione e durante le operazioni di manutenzione del prodotto.

Trattamento delle apparecchiature elettriche ed elettroniche al termine del ciclo di vita (applicabile nei paesi dell'Unione Europea e negli altri paesi europei che dispongono di un sistema di raccolta differenziata). Questo simbolo, apposto sul prodotto o sul suo imballaggio, indica che il prodotto non deve essere trattato come un rifiuto comune. Deve essere riportato ad un punto di raccolta appropriato per il riciclaggio dei componenti elettrici ed elettronici. Assicurandovi che questo prodotto sia correttamente avviato al riciclaggio, contribuirete a prevenire le conseguenze negative per l'ambiente e per la salute delle persone. Per qualsiasi informazione supplementare riguardo al riciclaggio di questo prodotto, potete fare riferimento al vostro comune di residenza, al centro di raccolta dei rifiuti o al distributore presso cui è stato acquistato il prodotto.

Con il presente, Hager Controls dichiara che l'apparecchiatura radioelettrica con codice DIAG68AVX è conforme ai requisiti essenziali della direttiva RE-D 2014/53/EU. Il testo completo della dichiarazione UE di conformità è disponibile all'indirizzo internet: www.diagral.it.

Per avere consigli e chiarimenti durante l'installazione del sistema d'allarme o prima di respingere qualunque prodotto difettoso, contattate il Servizio Tecnico: **051 671 45 70**
Un gruppo di tecnici competenti vi indicherà la procedura da seguire più adatta al vostro caso. Troverete inoltre sul nostro sito www.diagral.it le risposte alle domande più frequenti e i principali manuali tecnici...

Il presente manuale può essere soggetto a modifiche senza preavviso.