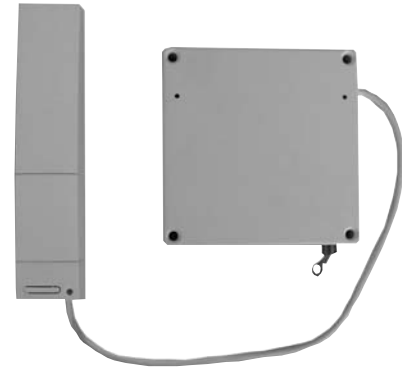


MANUALE D'INSTALLAZIONE DEL **RIVELATORE PER AVVOLGIBILI VR200**



CE  This product can be used
in all the EU countries.

Conformità dei prodotti alle direttive europee:
89/336/EEC; 73/23/EEC; 99/5/EC.

DIAGRAL

DIAGRAL

FUNZIONAMENTO

■ Il rivelatore **VR200** sorveglia in permanenza gli avvolgibili che protegge. Rileva il sollevamento o l'abbassamento (almeno 6÷8 cm) ed invia istantaneamente la segnalazione alla centrale d'allarme. Protegge il perimetro dei locali o alcune aperture.

CARACTÉRISTIQUES

- Trasmissione radio Doppia frequenza.
- Doppio trasmettitore quarzato.
- Portata in campo libero oltre 100 m (30÷50 m all'interno di un edificio con strutture tradizionali).
- Composto da un trasmettitore + un sensore.
- Rilevazione tramite fune con attivazione di contatti reed magnetici e scheda di controllo elettronico degli impulsi incorporata (tolleranza 6÷8 cm di variazione).
- Lunghezza della fune: 3,30 m.
- Programmabile sui 4 canali della centrale Diagrál
- Trasmettitore autoprotetto contro l'apertura 24 ore su 24.
- Autocontrollo della pila ogni 15 con segnalazione in centrale di "CAMBIO PILA".
- 2 anni di autonomia con una pila alcalina da 9 V (fornita).
- Pulsante e spia test che consentono:
 - la visualizzazione del funzionamento
 - il controllo della codifica e del collegamento radio
 - il controllo dello stato della pila.
- Codice impianto personalizzato con oltre 1.000 combinazioni possibili.
- Temperatura di funzionamento da - 5 a + 55° C.
- Peso con la pila: 275 g
- Dimensioni (L x A x P): trasmettitore (34 x 122 x 31); sensore (100 x 100 x 41)
- Canale e codice impianto programmabili tramite 2 pulsanti specifici.

ATTENZIONE

■ Se state installando un impianto DIAGRÁL, vi consigliamo di seguire le istruzioni del manuale d'installazione dell'impianto in dotazione con ogni centrale.

Se state installando un rivelatore per avvolgibili ad integrazione di un impianto esistente Vi consigliamo di seguire attentamente le istruzioni di questo manuale.

La nostra assistenza tecnica è in ogni caso a vostra completa disposizione per qualsiasi chiarimento sul prodotto (tel. 051/6714411) dal lunedì al venerdì dalle 7,30 alle 20,00 orario continuato, sabato dalle 8,00 alle 12,00 (escluso festivi e periodi di ferie).

■ Se avete dei suggerimenti per migliorare i nostri manuali o i nostri prodotti Vi saremmo molto grati se voleste inviarceli per iscritto indicando l'ultima data d'acquisto a: DIAGRÁL/Atral Servizio Clienti, Via 2 Agosto 1980, 19/A, 40056 Crespellano (BO)

PRECAUZIONI PER L'INSTALLAZIONE

FIG. L Questo rivelatore è studiato sia per tapparelle tradizionali **1** (con il cassonetto all'interno dei locali) che per tapparelle con il cassonetto posizionato all'esterno dei locali **2**.

■ Dove e come installare il rivelatore per avvolgibili:

- All'interno del cassonetto d'alloggiamento dell'avvolgibile.
- Lateralmente.
- Con la fune fissata al primo o secondo segmento dell'avvolgibile.

■ Dove e come non installare il rivelatore per avvolgibili:

- all'interno di un cassonetto metallico.



E' possibile installare un rivelatore per avvolgibili all'interno di un cassonetto metallico, in questo caso è necessario prolungare il cavo di collegamento tra rivelatore e trasmettitore e fissare il trasmettitore all'esterno su una parete.

■ Stabilite il punto esatto di fissaggio del rivelatore tenendo conto delle indicazioni sopraindicate.

- Appoggiate il rivelatore sul punto scelto, premete per qualche secondo il pulsante test, verificate che la centrale risponda con dei toni chiari (bip bip...) e con l'accensione della spia del canale programmato.

Se la centrale non risponde come previsto ma con un messaggio sonoro tipo disturbo (tut tut...) significa che la trasmissione tra il rivelatore e la centrale non è troppo buona. In questo caso provate a modificare la posizione della centrale fino ad avere una buona trasmissione.

UTENSILI NECESSARI

- Un cacciavite a croce medio.
- Un piatto cacciavite (fornito).
- Un taglierino.
- La pila (fornita).
- 4 viti autofilettanti idonee.
- Una vite autofilettante piccola (2÷3 mm) per il fissaggio della fune all'avvolgibile.
- La protezione angolare (fornita)



INSTALLAZIONE

FIG. A Vista di fronte trasmettitore

- ① Perno d'incastro.
- ② Trasmettitore.
- ③ Base.
- ④ Coperchio d'accesso alla codifica.
- ⑤ Pulsante test.
- ⑥ Spia luminosa rossa di test.

FIG. B Sensore

- ① Scatola del sensore.
- ② Fori di fissaggio.
- ③ Fune.
- ④ Cilindro di scorrimento della fune.

FIG. C Apertura trasmettitore

Aprire il contenitore del rivelatore premendo verso l'interno, con un dito o una moneta, il perno d'incastro.

FIG. D Etichetta di garanzia

Staccate, con l'aiuto del cutter, una delle 2 etichette di garanzia (l'altra deve restare sull'apparecchiatura) ed incollatela nell'apposito spazio del certificato.

FIG. E Coperchio di accesso alla codifica

Togliete il coperchio tirando dal basso verso l'alto.

FIG. F Alimentazione

Collegate la pila.

Incastrate il trasmettitore sulla base.

FIG. G e H Programmazione del rivelatore

La programmazione del rivelatore (codice impianto e canale su cui indirizzarlo) si effettua tramite i pulsanti 0 e 1.

● Programmazione del codice impianto (Fig. G)

La programmazione non può essere effettuata se il rivelatore è agganciato sulla sua base; sganciatelo prima di cominciare la programmazione.

Effettuate la programmazione del rivelatore dopo aver codificato la centrale.

Il codice impianto di fabbrica del rivelatore corrisponde a "1111111111" (nessuna pista interrotta).

1 Barrate con una crocetta nella tabella sottostante le caselle corrispondenti alle connessioni interrotte sulla centrale.

	1	2	3	4	5	6	7	8	9	10
Codice impianto della centrale										
Codice impianto del rivelatore	<input type="checkbox"/>	<input type="checkbox"/>	<input type="checkbox"/>	<input type="checkbox"/>	<input type="checkbox"/>	<input type="checkbox"/>	<input type="checkbox"/>	<input type="checkbox"/>	<input type="checkbox"/>	<input type="checkbox"/>

2 Scrivete sulla seconda riga uno "0" (zero) in corrispondenza di ogni casella barrata da una crocetta.

3 Scrivete sulla seconda riga un "1" (uno) in corrispondenza delle rimanenti caselle.

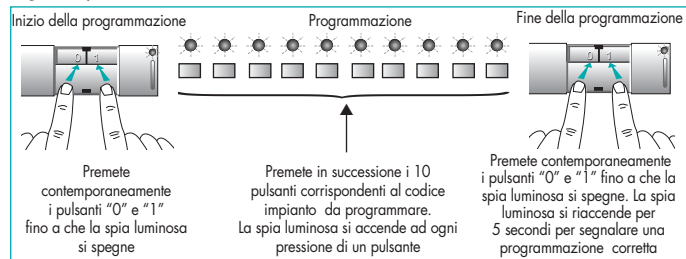
Esempio (da non riprodurre): avete interrotto, sulla centrale, le connessioni 2,7 e 8.

	1	2	3	4	5	6	7	8	9	10
Codice impianto della centrale		X					X	X		
Codice impianto del rivelatore	1	0	1	1	1	1	0	0	1	1

Otterrete quindi una successione di 10 cifre composta unicamente da "0" e "1", corrispondente al codice da programmare sul rivelatore.

! Il codice "0000000000" (tutte le piste interrotte) è sconsigliato.

4 Programmate il codice impianto tramite i due pulsanti "0" e "1" utilizzando la seguente procedura:



Esempio : per programmare il codice 1011110011, dovrete premere contemporaneamente i pulsanti "0" e "1", poi 1, 0, 1, 1, 1, 1, 0, 0, 1, 1 e poi di nuovo "0" e "1" contemporaneamente.

! Se nel corso della programmazione aspettate più di 7 secondi tra la pressione di un pulsante e quella del pulsante successivo, se i pulsanti "0" e "1" non vengono premuti contemporaneamente all'inizio o alla fine della programmazione o non vengono tenuti premuti sufficientemente a lungo, il rivelatore esce dalla fase di programmazione: la spia rossa lampeggia rapidamente, la programmazione non è corretta; viene mantenuto in memoria l'ultimo codice impianto programmato correttamente. Ripetete l'operazione dall'inizio.

5 Test del codice impianto (Fig. H)

! Se state integrando un impianto già installato, per prima cosa è necessario portare in modo test la centrale.

Premete brevemente il pulsante di test del rivelatore e verificate che la centrale (precedentemente codificata) emetta un messaggio sonoro ed illumini la spia corrispondente al canale 1.

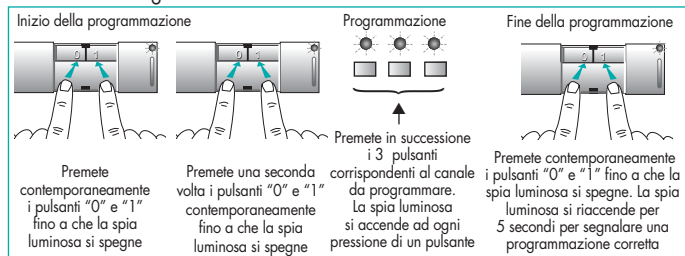
Se la centrale non risponde come previsto, ripetete dal principio la programmazione del rivelatore e controllate di aver effettuato correttamente le operazioni 1, 2 e 3 di questo capitolo. Se il problema persiste, ripetete la codifica della centrale con la mascherina e l'utensile di codifica, ripassando le connessioni interrotte.

● Programmazione del canale (Fig. G)

Il canale programmato di fabbrica sul rivelatore d'apertura è "Canale 1". Potrete mantenere questa programmazione o programmare il rivelatore su di un canale differente, facendo riferimento alla tabella seguente:

Canale	Modo di funzionamento		Codifica
	Con una centrale in funzionamento combinato	Con una centrale in funzionamento indipendente	
Canale 1	Attivo in Acceso Parziale ed in Acceso Totale Attivazione istantanea	Attivo in Acceso Canali 1+2 Attivazione istantanea	0 0 0
Canale 2	Attivo in Acceso Parziale ed in Acceso Totale Attivazione istantanea o ritardata	Attivo in Acceso Canali 1+2 Attivazione istantanea o ritardata	0 1 0
Canale 3	Attivo in Acceso Totale Attivazione istantanea	Attivo in Acceso Canali 3+4 Attivazione istantanea	1 0 0
Canale 4	Attivo in Acceso Totale Attivazione istantanea o ritardata	Attivo in Acceso Canali 3+4 Attivazione istantanea o ritardata	1 1 0

1 Programmate il rivelatore sul canale prescelto programmando il codice corrispondente (successione di 3 cifre composta da "0" e "1") tramite i pulsanti "0" e "1" secondo il seguente schema:



Esempio: per programmare il rivelatore sul "Canale 4" premete contemporaneamente i pulsanti "0" e "1", premete di nuovo i pulsanti "0" e "1" contemporaneamente, premete poi in successione "1", "1", e "0" ed infine premete contemporaneamente "0" e "1".

⚠ Se nel corso della programmazione aspettate più di 7 secondi tra la pressione di un pulsante e quella del pulsante successivo, se i pulsanti "0" e "1" non vengono premuti contemporaneamente all'inizio o alla fine della programmazione o non vengono tenuti premuti sufficientemente a lungo, il rivelatore esce dalla fase di programmazione: la spia rossa lampeggia rapidamente, la programmazione non è corretta; viene mantenuto il canale programmato precedentemente. Ripetete l'operazione dall'inizio.

2 Test del canale programmato (Fig. H)

Premete a lungo (circa 7 secondi) il pulsante di test del rivelatore fino a che si spenga la spia luminosa. La spia luminosa lampeggerà da 1 a 4 volte a secondo del canale programmato. Esempio: la spia luminosa lampeggia 3 volte se il rivelatore è stato programmato sul canale 3. Se il rivelatore non risponde come previsto, ripetete le operazioni di programmazione.

FIG. I Fissaggio del sensore

Il sensore dispone di 4 fori di fissaggio al cassonetto.

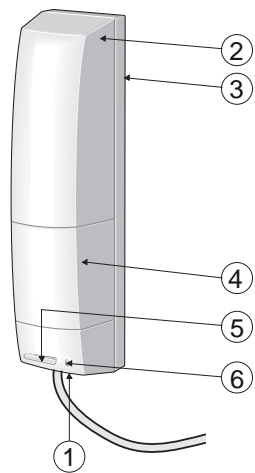
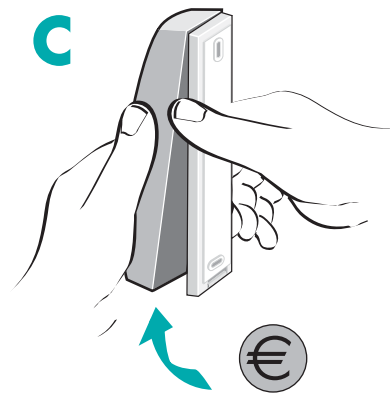
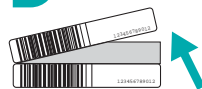
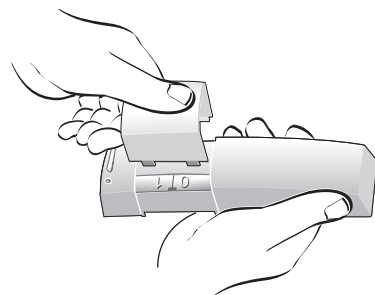
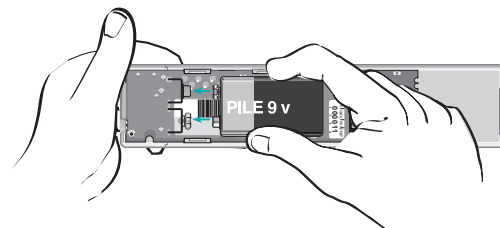
- 1 Sollevate completamente l'avvolgibile.
- 2 Aprite il cassonetto dell'avvolgibile.
- 3 Posizionate il sensore ad una delle estremità del cassonetto della tapparella in modo che il cilindro di scorrimento della fune sia il più vicino possibile all'apertura del cassonetto (Fig. K). La fune deve seguire il movimento della tapparella. Verificate che il movimento della tapparella non sia in alcun modo intralciato dalla presenza del sensore.
- 4 Abbassate l'avvolgibile (non completamente, lasciate 20÷30 cm di apertura).
- 5 Fissate almeno 4 punti del sensore con le viti autofilettanti. Fissate il contenitore della scheda di controllo nella posizione iniziale.
- 6 Collegare i 3 fili uscenti dal sensore ai morsetti del trasmettitore, rispettando i colori come indicato (Fig. J).
- 7 Fissate il trasmettitore con le 2 viti in dotazione, preferibilmente all'esterno del cassonetto.

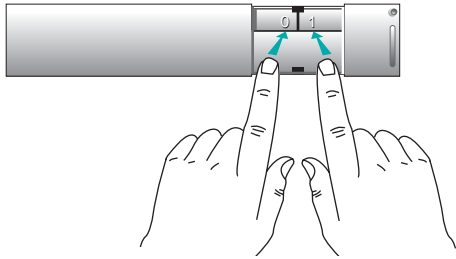
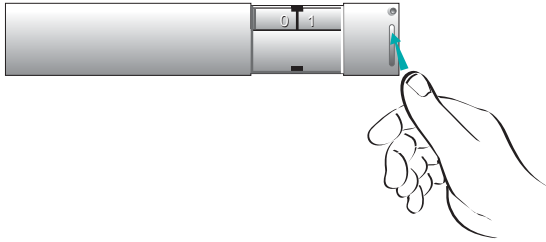
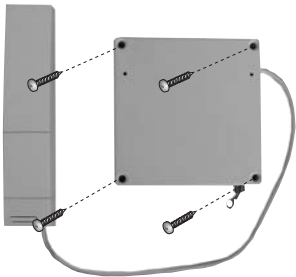
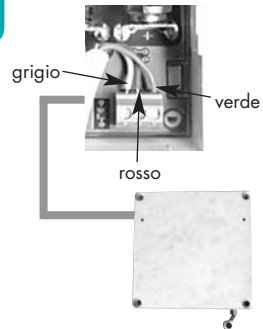
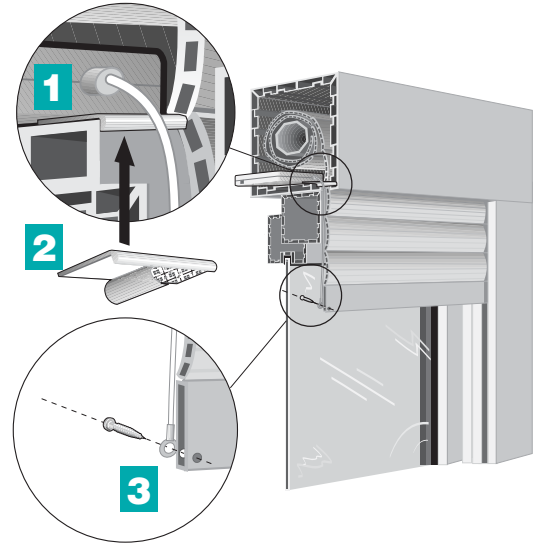
FIG. J Fissaggio della fune

- 1 Fate passare la fune del sensore dentro l'apertura di scorrimento del cassonetto e riprendetela da sotto.
- 2 Fissate la fune con una piccola vite autofilettante sull'ultimo o penultimo elemento dell'avvolgibile.
- 3 Tramite il biadesivo, fissate la protezione angolare sul bordo del cassonetto, sotto la fune, in corrispondenza del punto di scorrimento della fune.

Test

- Premete il pulsante test del trasmettitore, la spia rossa si illumina. Dopo aver premuto il pulsante si avvia un periodo di test di 90 secondi.
 - Alzate ed abbassate l'avvolgibile la spia rossa si accenda quando alzate o abbassate e si spenga quando l'avvolgibile è fermo, la centrale conferma la trasmissione con dei toni chiari (bip bip...).
- Dopo 90 secondi questa funzione si esclude automaticamente. Per ripeterla premete di nuovo il pulsante test.
- La spia si illumina solo durante i 90 secondi della funzione test, in condizioni normali la spia non si illumina quando avviene un movimento.

A**B****C****D****E****F**

G**H****I****J****K****L**